



СОСТАВЛЕНИЕ ЗАЯВОК НА ГЕОГРАФИЧЕСКИЕ УКАЗАНИЯ И НАИМЕНОВАНИЯ МЕСТА ПРОИСХОЖДЕНИЯ ТОВАРА

САМОХВАЛОВА ИРИНА

Главный государственный эксперт по ИС ФИПС

06.10.2022



ПРИМЕРЫ ЗАРЕГИСТРИРОВАННЫХ РОССИЙСКИХ НМПТ



БЕЛЁВСКАЯ ПАСТИЛА
(Тульская область)



**ВОЛОГОДСКОЕ
КРУЖЕВО**
(Вологодская область)



ХОХЛОМА
(Нижегородская
область)



ГЖЕЛЬ
(Московская область)



**минеральные воды
«ЕССЕНТУКИ», «НАРЗАН»**
(Ставропольский край)



СОЛЬ-ИЛЕЦКИЕ АРБУЗЫ
(Оренбургская область)



**АСТРАХАНСКАЯ
ОСЕТРОВАЯ ИКРА**
(Астраханская область)



ВОРКУТИНСКАЯ ОЛЕНИНА
(Республика Коми)



ПРИМЕРЫ ЗАРЕГИСТРИРОВАННЫХ РОССИЙСКИХ НМПТ



ПАЛЕХ
(Ивановская область)



КУБАЧИ
(Республика Дагестан)



**КРАСНОДАРСКАЯ
ЗЕМЛЯНИКА (КЛУБНИКА)**
(Краснодарский край)



КРЫМСКАЯ
(Республика Крым)



ВЫБОРГСКИЙ КРЕНДЕЛЬ
(Ленинградская область)



ШАРТАН ЧУВАШСКИЙ
(Чувашская Республика)



ГРЯЗЬ КАРАЧИНСКАЯ
(Новосибирская
область)



МАРИЙСКИЙ ПОДКОГОЛЬ
(Республика Марий Эл)



ПРИМЕРЫ ЗАРЕГИСТРИРОВАННЫХ РОССИЙСКИХ ГУ



ШУЙСКОЕ МЫЛО
(Ивановская область)



**ЕЙСКАЯ
ГРЯЗЬ**
(Краснодарский край)



ВОРОНЕЖСКОЕ МОРОЖЕНОЕ
(Воронежская область)



ТРОИЦКИЙ ПЛАТОК
(г. Троицк (Москва))



**АГИНСКИЕ НАЦИОНАЛЬНЫЕ
КОСТЮМЫ**
(Агинский район Забайкальского
края)



МАЙКОПСКИЙ ЛИМОНАД
(Республика Адыгея)



МАЦЕСТА ЧАЙ
(Краснодарский край)



БАХМЕТЬЕВСКИЙ ХРУСТАЛЬ
(Пензенская область)



ПРИМЕРЫ ЗАРЕГИСТРИРОВАННЫХ РОССИЙСКИХ ГУ



КУБАНЬ. ТАМАНСКИЙ ПОЛУОСТРОВ
(Краснодарский край)



СЕМИГОРЬЕ
(Краснодарский край)



ТАГИЛЬСКОЕ ПИВО
(г. Нижний Тагил Свердловской области)



СОЛЬ АДЫГЕЙСКАЯ
(Республика Адыгея)



БОРЕЦКАЯ РОСПИСЬ
(Архангельская и Вологодская области)



ХЛУДНЕВСКАЯ ГЛИНЯНАЯ ИГРУШКА
(Калужская область)



ФЕДОСИХИНСКИЕ ПЕЛЬМЕНИ
(село Федосиха Новосибирской области)



МОРДОВСКИЙ МОРЁНЫЙ ДУБ
(Республика Мордовия)

РЕГИОНАЛЬНЫЕ БРЕНДЫ РЕСПУБЛИКИ АЛТАЙ



МЁД ГОРНОГО АЛТАЯ
(рег. № 193)



**ГОРНО-АЛТАЙСКИЙ
МАРАЛ**
(рег. № 217)



КАЗЫ ГОРНОГО АЛТАЯ
(рег. № 264)

**ВСЕГО 3
РЕГИСТРАЦИИ!**

ПОДАННЫЕ ЗАЯВКИ ИЗ РЕСПУБЛИКИ АЛТАЙ, ПО КОТОРЫМ НЕ ЗАВЕРШЕНО ДЕЛОПРОИЗВОДСТВО



- 1). №2022756245 Заявляемое обозначение «ЧОК-ЧОК ГОРНОГО АЛТАЯ»
- 2). №2022756250 Заявляемое обозначение «ЧЕГЕН ГОРНОГО АЛТАЯ»
- 3). №2022756252 Заявляемое обозначение «ТАЛКАН ГОРНОГО АЛТАЯ»
- 4). №2022756254 Заявляемое обозначение «КУРУТ ГОРНОГО АЛТАЯ»





РЕГИОНАЛЬНЫЕ БРЕНДЫ РЕСПУБЛИКИ АЛТАЙ, НЕ ЗАРЕГИСТРИРОВАННЫЕ В КАЧЕСТВЕ НМПТ / ГУ



*участники
«Вкусы России – 2020»
и «Вкусы России – 2021»*



**АЛТАЙСКОЕ КАРПАЧЧО ИЗ
МАРАЛА**



ЧОЙСКОЕ МОЛОКО

*участник
«Вкусы России – 2021»*



СЫР ГОРНОГО АЛТАЯ



**ГОРНО-АЛТАЙСКИЙ
ТРАВЯНОЙ ЧАЙ**



ЧЕРГИНСКИЕ СЫРЫ

РЕГИОНАЛЬНЫЕ БРЕНДЫ АЛТАЯ (АЛТАЙСКОГО КРАЯ И РЕСПУБЛИКИ АЛТАЙ)



**АЛТАЙСКАЯ КРОВЯНАЯ
КОЛБАСА - КАН**



**АЛТАЙСКИЙ НАЦИОНАЛЬНЫЙ
ХЛЕБ - ТЕЕРТНЕК**



**АЛТАЙСКИЙ
НАЦИОНАЛЬНЫЙ КОСТЮМ**



АЛТАЙСКИЙ СЫР БЫШТАК



АЛТАЙСКИЙ БООРСОК

- 1. Признание заявленного обозначения НМПТ (ГУ) и его государственная регистрация (путем внесения сведений в Государственный реестр ГУ и НМПТ РФ)**
- 2. Предоставление производителю исключительного права на НМПТ (ГУ) и выдача свидетельства**



ВИДЫ ЗАЯВОК на ГУ и НМПТ

*Обозначение не зарегистрировано
в Государственном реестре ГУ и НМПТ РФ*

*Есть регистрация
в Государственном реестре ГУ и НМПТ РФ*



*Заявка на государственную
регистрацию ГУ / НМПТ и
предоставление исключительного права
на такое наименование*

**Подача заявки
в Роспатент**



*Заявка на предоставление
исключительного права на ранее
зарегистрированное ГУ / НМПТ*

1. За регистрацию заявки на ГУ или НМПТ и принятие решения по результатам формальной экспертизы (подпункт 2.3 приложения №1 к Положению о пошлинах) - 2700 руб./**945 руб.***
2. За проведение экспертизы заявленного обозначения и принятие решения по ее результатам (подпункт 2.5 приложения №1 к Положению о пошлинах) - 10800 руб./**3780 руб.***
3. За регистрацию ГУ или НМПТ и предоставление исключительного права на такое ГУ или НМПТ / предоставление исключительного права на ранее зарегистрированное ГУ или НМПТ, за выдачу свидетельства об исключительном праве на ГУ или НМПТ в форме электронного документа (подпункт 2.13 приложения №1 к Положению о пошлинах) - 16000 руб./**5600 руб.***
4. За выдачу на бумажном носителе свидетельства об исключительном праве на ГУ или НМПТ (подпункт 2.14 приложения №1 к Положению о пошлинах) - 2000 руб.

****Для заявителя, являющегося субъектом малого предпринимательства, образовательной организацией, имеющей государственную аккредитацию, научной организацией, индивидуальным предпринимателем***

В случае подачи заявки в электронном виде размер указанных пошлин уменьшается на 30 %.

Общая сумма пошлин (заявитель не является льготником) = **31500 руб.**
(подп. 2.3 + 2.5 + 2.13 + 2.14 приложения №1 к Положению о пошлинах)

В случае подачи заявки **в электронном виде** – 31500 руб. – 30% = **22050 руб.**

Если заявитель является **льготником** (субъект малого предпринимательства / образовательная организация, имеющая государственную аккредитацию / научная организация, индивидуальный предприниматель) -

общая сумма пошлин = 12325 руб.

(подп. 2.3 + 2.5 + 2.13 + 2.14 приложения №2 к Положению о пошлинах)

В случае подачи заявки **в электронном виде** – 12325 руб.–30% = **8627 руб. 50 коп**

СОДЕРЖАНИЕ ЗАЯВКИ НА НМПТ

- | | | | |
|---|---|----|---|
| 1 | Заявление | 7 | Описание способа производства товара, а также информация об условиях его хранения и транспортировки |
| 2 | Заявляемое обозначение | 8 | Описание порядка контроля за соблюдением условий производства и сохранением особых свойств товара |
| 3 | Указание товара | 9 | Перечень лиц, имеющих право использования НМПТ, и условия его использования (для объединения лиц) |
| 4 | Указание места происхождения (производства) товара (границ географического объекта) | 10 | Сведения, подтверждающие право осуществлять деятельность по производству товара |
| 5 | Сведения, содержащие обоснование того, что товар обладает особыми свойствами | | |
| 6 | Описание особых свойств товара | | |

ЗАЯВКА НА ГОСУДАРСТВЕННУЮ РЕГИСТРАЦИЮ НМПТ



<p>В Федеральную службу по интеллектуальной собственности Бережковская наб., д. 30, корп. 1, Москва, Г-59, ГСП-3, 125993, Российская Федерация</p> <p>ЗАЯВЛЕНИЕ</p> <p>Прошу (просим) зарегистрировать заявляемое обозначение в качестве наименования места происхождения товара и предоставить исключительное право на такое наименование в Российской Федерации</p>	<p><i>(750) АДРЕС ДЛЯ ПЕРЕПИСКИ С РОСПАТЕНТОМ: (полный почтовый адрес, фамилия, имя, отчество (последнее – при наличии) или наименование адресата)</i></p> <p>424000, Республика Марий Эл, г. Йошкар-Ола, Слобода Красноармейская, 61, директору ООО «Формула успеха» Иванову И.И.</p> <p>КОНТАКТНЫЕ ДАННЫЕ ДЛЯ СВЯЗИ С ЗАЯВИТЕЛЕМ/ПРАВООБЛАДАТЕЛЕМ <i>(для представления третьим лицам, для публикации)</i></p> <p>Телефон: +7 (499) 111-11-11 E-mail: abc@mail.ru</p>
<p><i>(731) ЗАЯВИТЕЛЬ(И) (Указывается полное наименование юридического лица, полный адрес места нахождения юридического лица (в соответствии со сведениями, содержащимися в ЕГРЮЛ) или фамилия, имя, отчество (последнее – при наличии) гражданина и полный адрес места жительства гражданина, название страны)</i></p> <p>Общество с ограниченной ответственностью «Формула успеха» 424000, Республика Марий Эл, г. Йошкар-Ола, Слобода Красноармейская, 61</p>	<p>ИДЕНТИФИКАТОРЫ ЗАЯВИТЕЛЯ: ОГРН: 108774652720 ОГРНИП: ИНН: 435763838 КПП: 65487587597 СНИЛС:</p>
<p>Телефон: +7 (499) 111-11-11 Факс: E-mail: abc@mail.ru</p>	<p>КОД страны по стандарту ВОИС ST.3 (если он установлен):</p>

ЗАЯВКА НА ГОСУДАРСТВЕННУЮ РЕГИСТРАЦИЮ НМПТ



<p>(740) ПРЕДСТАВИТЕЛЬ(И) ЗАЯВИТЕЛЯ Указанное(ые) ниже лицо(а) назначено (назначены) заявителем (заявителями) для ведения дел по государственной регистрации наименования места происхождения товара и по предоставлению исключительного права на такое наименование в Федеральной службе по интеллектуальной собственности</p>	<p>Является <input type="checkbox"/> Патентным(и) поверенным(и) <input checked="" type="checkbox"/> Иным представителем</p>
<p>Фамилия, имя, отчество (последнее – при наличии) Сидоров Иван Петрович</p>	<p>Телефон: +7 (485) 111-11-22 Факс: Электронная почта: cba@mail.ru</p>
<p>Адрес: 424015, Республика Марий Эл, г. Йошкар-Ола, ул. Пушкина, 1</p>	
<p>Срок представительства <i>(заполняется в случае назначения иного представителя без представления доверенности)</i></p>	<p>Регистрационный(е) номер(а) патентного(ых) поверенного(ых)</p>

ЗАЯВКА НА ГОСУДАРСТВЕННУЮ РЕГИСТРАЦИЮ НМПТ



(540) ЗАЯВЛЯЕМОЕ ОБОЗНАЧЕНИЕ *(печатать заглавными буквами)*

МАРИЙСКИЙ ПОДКОГОЛЬ (ПОДКОГЫЛЬО)

УКАЗАНИЕ ТОВАРА

В графе указывается товар, в отношении которого испрашивается государственная регистрация НМПТ

мучное кулинарное изделие

МЕСТО ПРОИСХОЖДЕНИЯ (ПРОИЗВОДСТВА) ТОВАРА (ГРАНИЦЫ ГЕОГРАФИЧЕСКОГО ОБЪЕКТА)

*В графе должно содержаться указание места происхождения (производства) товара (границ географического объекта), природные условия и (или) людские факторы которого исключительно определяют особые свойства товара, и где осуществляются **все стадии производства товара**, оказывающие существенное влияние на формирование особых свойств товара.*

Республика Марий Эл

ОБОСНОВАНИЕ НАЛИЧИЯ В ТОВАРЕ ОСОБЫХ СВОЙСТВ

В графе приводятся сведения, подтверждающие наличие климатических, геологических, гидрогеологических или иных природных условий, а также людей (коллектива), способных изготавливать товар традиционным способом, которые исключительно определяют особые свойства товара.

Истоки формирования народа мари уходят в первое тысячелетие н.э. Под влиянием исторических событий единая марийская народность образовала три основные этнические группы: луговые мари, проживающие на левом берегу Волги, горные мари, живущие на правом берегу, и восточные, проживающие вне территории Республики Марий Эл.

За свою длительную историю марийский народ создал богатую и разнообразную кухню. Ее технология и ассортимент блюд имеют свои особенности, отличающие марийскую кухню от национальной кухни других народов. Марийская кухня основана на продуктах, которые легко добываются в окрестностях — в лесах, на лугах, в реках и озерах.

Марийский поджоголь (подкогыльо) – национальное блюдо марийской кухни. Особые свойства марийских подкоголей объясняются местом их производства и умениями людей, проживающими на территории Республики Марий Эл.

Подкоголи (мар. подкогыльо) – это вареные пирожки (вареники) с начинкой. В переводе с марийского языка это лакомство дословно означает пирожки в котле («под» – котёл, «когыльо» – пирог). Внешне они выглядят, как пирожки, в виде полумесяца с красивым плетением по краю в виде косички, которая сохраняет сочность начинки. Узор шнурового орнамента встречался с древности на керамической посуде и в вышивке одежды мари. Защищать края необходимо было очень аккуратно. Особенно ценятся мелкие и ровные защипы края. Именно поэтому в Республике Марий Эл применительно к подкоголям употребляется слово «плести», а не лепить.

На протяжении длительной истории марийского народа подкоголи являются традиционным блюдом обеденного стола, а также одним из основных угощений при совершении обрядов в священных марийских рошах.

Подкоголи тесно связаны с бытом людей, проживающих на территории Республики Марий Эл. Например, в фольклоре имеется пословица: «Богатый ест подкоголь, бедный обходится вареной лепешкой». Рецепт национального блюда «Марийский подкоголь» передается из поколения в поколение, считается самым лучшим национальным угощением марийского народа и пользуется популярностью как в республике, так и за ее пределами.

В октябре 2018 года в Йошкар-Оле местные мастера кузнечного дела увековечили национальное блюдо в скульптуре «Марийский подкоголь».

ОПИСАНИЕ ОСОБЫХ СВОЙСТВ ТОВАРА

В графе приводятся особые свойства товара, в отношении которого заявляется обозначение, отличающие данный товар от идентичных товаров, производимых на территории других географических объектов.

Свойства товара должны быть описаны в соответствии с общепринятой специальной терминологией и (или) требованиями нормативной и технической документации. Описание должно носить информационный характер, в частности, указывать на исходный материал, используемый для производства товара, физические, химические, микробиологические, органолептические или художественные характеристики.

Марийский подкоголь (подкогыльо) – традиционное национальное блюдо марийской кухни с разными видами начинок. Начинки могут быть как растительного, так и животного происхождения: творог с картошкой (горные и луговые мари), сырое рубленое мясо зайчатины со свиной или говядиной, мясом барсука, сильно сдобренное луком, индейки или утки, квашеная капуста с грибами, картофельное пюре с грибами, ягоды – малина и черника (луговые мари) и вишня (горные мари). Мясные подкоголи изготавливают исключительно из охлажденного мяса. В подкоголи добавляется вяленое мясо кабана и индейки, что придает им сочный, пикантный и насыщенный вкус, в меру соленый, без посторонних привкусов. Сырье для подкоголей используется исключительно местное.

Отличительной особенностью подкоголей является тесто - оно должно быть пресное. Допускается приготовление теста полностью из ржаной муки, а также частичное использование ржаной, льняной, конопляной, гречневой муки при замесе теста.

Как правило, подкоголи крупнее по размеру, чем пельмени или вареники. Продукт имеет длину 4-5 см. На стол угощение подается со сметаной, топленым сливочным маслом и зеленью. Каждое изделие выполняется исключительно вручную по единой рецептуре.

Подкоголи должны иметь ровные, хорошо защищенные края, без выступов начинки, чистую сухую поверхность, без повреждений, после приготовления должны быть не слипшимися; определенной правильной формы - узкого полумесяца. В приготовленном виде подкоголи должны иметь приятный запах, свойственному сырью, иметь сочный, пикантный и насыщенный вкус без посторонних привкусов. Вкус и аромат соответствуют использованным продуктам.

СПОСОБ ПРОИЗВОДСТВА ТОВАРА (УСЛОВИЯ ЕГО ХРАНЕНИЯ И ТРАНСПОРТИРОВКИ)

В графе приводится описание способа производства товара, а также информация об условиях его хранения и транспортировки, если это оказывает существенное влияние на формирование и сохранение особых свойств товара, в том числе путем ссылки на соответствующие технические требования.

Пресное тесто для подкололей готовится следующим образом: в просеянную муку вводят смесь воды, соли и яйца, продукты хорошо вымешивают до получения крутого теста. Полученное тесто оставляют для созревания на 30-40 минут в холодильной камере при температуре 3-4 °С, после чего приступают к формированию изделий. Тесто раскатывают в тонкий пласт, вырезают заготовку круглой формы диаметром 5-6 см.

Для приготовления самого распространенного фарша из картофеля и творога картофель предварительно очищают и варят в подсоленной горячей воде до готовности, сливают воду и толкут. В полученную картофельную массу добавляют свежий протертый жирный творог (не кислый), растопленное сливочное масло, при необходимости добавляют соль и все тщательно перемешивают.

В зависимости от вида начинки может использоваться рубленое мясо зайчатины со свиной или говядиной, мясо барсука, сильно сдобренное луком, вяленое мясо кабана, индейки или утки, квашеная капуста с грибами, картофельное пюре с грибами, ягоды – малина, черника и вишня.

После приготовления фарша на середину пласта пресного теста укладывают начинку и формируют в виде полумесяца, заплетая края «косичкой».

Как правило, готовые изделия сразу отвариваются и подаются на стол. Варят подкололи 7-10 минут в подсоленной кипящей воде до готовности или жарят во фритюрном масле. Температура подачи готового блюда не ниже 65 °С.

В случае необходимости хранения, подкололи подвергаются шоковой заморозке в течение 30-40 минут при температуре -20 °С. Затем подкололи фасуются в ПЭТ пакеты по 400 гр. и хранятся в морозильной камере при температуре -18 °С. Срок хранения не более 7 дней.

Как правило, подкололи не транспортируются, т.к. изготавливаются и реализуются в одном месте. В случае необходимости транспортировки, замороженные подкололи перевозятся автотранспортом в термоконтейнере при температуре 4 °С.

ПОРЯДОК КОНТРОЛЯ ЗА СОБЛЮДЕНИЕМ УСЛОВИЙ ПРОИЗВОДСТВА И СОХРАНЕНИЕМ ОСОБЫХ СВОЙСТВ ТОВАРА

В графе указываются: конкретные действия, меры, принимаемые заявителем (заявителями) с целью контроля за соблюдением условий производства и сохранением особых свойств товара, используемые методы проверок (визуальный, анализ документов), а также их периодичность (частота проверок) и охват (все производители, выборка).

В целях контроля за соблюдением условий производства подкоголей принимаются следующие меры.

Производство подкоголей осуществляется в специально отведенном цеху с установленным видеонаблюдением. Все работы по изготовлению подкоголей производятся в строгом соответствии с утвержденными технологическими картами. С целью сохранения качества продукта шеф-повар и технолог проводят бракераж заготовок - для оценки качества отбирается средняя проба: от каждой партии подкоголей — 3 %, но не менее трех мест от партии. В ходе визуальной проверки подкоголь исследуется на предмет размера, формы, красоты и качества плетения косички, толщины и цвета теста, крепости защипа теста, сочности и плотности начинки и т.п.

При приемке каждой партии проверяется качество подкоголей по органолептическим и физико-химическим показателям: состояние упаковки и маркировки, вес.

Органолептический анализ проводится как аккредитованными лабораториями, так и путем проведения дегустаций.

Оценку подкоголей по показателям безопасности проводит аккредитованная лаборатория в соответствии с порядком, установленным производителем продукции.

При неудовлетворительных результатах проверки хотя бы по одному из показателей, проводят повторные испытания. Результаты повторных испытаний распространяют на всю партию.

Плановые проверки уполномоченных органов проводятся в соответствии с действующим законодательством РФ не чаще, чем один раз в три года. Основанием для проведения внеплановой проверки может являться жалоба на нарушение требований стандартов и правил производства товара.

Клинико-лабораторные показатели безопасности определяют методами, изложенными в документах, утвержденными органами здравоохранения в установленном порядке.

Качество маркировки и упаковки определяют визуальным осмотром. Маркировка должна быть четкой, ясной и разборчивой.

Упаковка не должна иметь механических повреждений и загрязнений.

ПЕРЕЧЕНЬ ЛИЦ, ИМЕЮЩИХ ПРАВО ИСПОЛЬЗОВАНИЯ НАИМЕНОВАНИЯ МЕСТА ПРОИСХОЖДЕНИЯ ТОВАРА, И УСЛОВИЯ ЕГО ИСПОЛЬЗОВАНИЯ (ДЛЯ ОБЪЕДИНЕНИЯ ЛИЦ)

В графе приводится полный перечень лиц, имеющих право использования НМПТ, если заявка подается объединением лиц, и условия использования НМПТ.

При указании перечня лиц необходимо приводить сведения об участниках объединения по аналогии с графой (731).

Условия использования НМПТ участниками объединения указываются в соответствии с внутренними документами объединения (например, Уставом).

СВЕДЕНИЯ, ПОДТВЕРЖДАЮЩИЕ ПРАВО ОСУЩЕСТВЛЯТЬ ДЕЯТЕЛЬНОСТЬ ПО ПРОИЗВОДСТВУ ТОВАРА

В графе приводятся сведения, подтверждающие такое право, если это предусмотрено федеральными законами.

Например, в отношении винодельческой продукции – наличие у заявителя лицензии на производство винодельческой продукции с защищенным наименованием места происхождения,

в отношении минеральных вод – наличие у заявителя лицензии на право пользования недрами.

ЗАЯВКА НА ГОСУДАРСТВЕННУЮ РЕГИСТРАЦИЮ НМПТ



Уплачена пошлина по пункту 2.3 2.5 приложения № 1 к Положению о пошлинах.

Уплачена пошлина по пункту 2.3 2.5 приложения № 2 к Положению о пошлинах.

Сведения о плательщике (указывается фамилия, имя, отчество (последнее – при наличии) или наименование юридического лица)

ООО «Формула успеха»

Идентификаторы плательщика, указываемые в документе, подтверждающем уплату пошлины:

(могут быть указаны по инициативе заявителя)

Для российского юридического лица:

ИНН: 4357563838

КПП: 65487587597

Для российского физического лица:

ИНН:

СНИЛС:

Для иностранного юридического лица

КИО (если имеется):

КПП (если имеется):

Для иностранного физического лица:

Серия, номер и вид документа, удостоверяющего личность плательщика:

Серия, номер и вид документа, удостоверяющего личность плательщика:

Подпись

Сидоров Иван Петрович

25.03.2021

(Подпись, фамилия, имя и отчество (последнее – при наличии) заявителя(ей) или представителя заявителя(ей), или иного уполномоченного лица с указанием должности лица (при наличии), подписавшего документ (для юридических лиц), дата подписи (при подписании от имени юридического лица подпись руководителя или иного уполномоченного лица удостоверяется печатью при наличии).

**ГЕОГРАФИЧЕСКИЙ ОБЪЕКТ НАХОДИТСЯ
НА ТЕРРИТОРИИ РФ**



- **ЗАКЛЮЧЕНИЕ УПОЛНОМОЧЕННОГО ОРГАНА**
(заключение местного органа исполнительной власти субъекта РФ - если уполномоченный орган не определен для товара)
- **ДОВЕРЕННОСТЬ (ЕСЛИ ЗАЯВКА ПОДПИСАНА ПРЕДСТАВИТЕЛЕМ ЗАЯВИТЕЛЯ, НЕ ЯВЛЯЮЩИМСЯ ПАТЕНТНЫМ ПОВЕРЕННЫМ)**
- **ДОКУМЕНТЫ, ПОДТВЕРЖДАЮЩИЕ ИЗВЕСТНОСТЬ ОБОЗНАЧЕНИЯ В ОТНОШЕНИИ ТОВАРА**
(для заявки на новую регистрацию НМПТ)
- **ХОДАТАЙСТВО О ПРЕДОСТАВЛЕНИИ ПРАВА НА УПЛАТУ ПОШЛИН В УМЕНЬШЕННОМ РАЗМЕРЕ**
(ЕСЛИ ЗАЯВИТЕЛЮ ПРЕДОСТАВЛЕНО ТАКОЕ ПРАВО)

**ГЕОГРАФИЧЕСКИЙ ОБЪЕКТ НАХОДИТСЯ
ЗА ПРЕДЕЛАМИ РФ**



**ДОКУМЕНТ, ПОДТВЕРЖДАЮЩИЙ ПРАВО
ЗАЯВИТЕЛЯ НА ЗАЯВЛЕННОЕ НМПТ В
СТРАНЕ ПРОИСХОЖДЕНИЯ ТОВАРА**

ПОСТАНОВЛЕНИЕМ ПРАВИТЕЛЬСТВА ОТ 08.08.2020 № 1195 УТВЕРЖДЕН ПЕРЕЧЕНЬ ФОИВ, УПОЛНОМОЧЕННЫХ ВЫДАВАТЬ ЗАКЛЮЧЕНИЯ:



МИНЗДРАВ РОССИИ (в отношении лечебных грязей, минеральной питьевой лечебной, лечебно-столовой и минеральной природной столовой воды)



МИНПРОМТОРГ РОССИИ (в отношении товаров народных художественных промыслов и музыкальных инструментов)



МИНСЕЛЬХОЗ РОССИИ (в отношении продукции сельского хозяйства и пищевой продукции, за исключением минеральной питьевой лечебной, лечебно-столовой и минеральной природной столовой воды, алкогольной и спиртосодержащей продукции)



РОСАЛКОГОЛЬРЕГУЛИРОВАНИЕ (в отношении алкогольной и спиртосодержащей продукции)

УПОЛНОМОЧЕННЫЙ ФОИВ НЕ ОПРЕДЕЛЁН ДЛЯ ТОВАРОВ



ЗАКЛЮЧЕНИЕ выдает местный орган исполнительной власти субъекта РФ
(пункт 2 статьи 1522¹ ГК РФ)



**ПОСТАНОВЛЕНИЕМ СОВЕТА МИНИСТРОВ
РЕСПУБЛИКИ КРЫМ ОТ 01.12.2021 № 730
УПОЛНОМОЧЕННЫМ ИСПОЛНИТЕЛЬНЫМ
ОРГАНом ГОСУДАРСТВЕННОЙ ВЛАСТИ
РЕСПУБЛИКИ КРЫМ НА ВЫДАЧУ
ЗАКЛЮЧЕНИЙ, ПРЕДУСМОТРЕННЫХ ПУНКТОМ 2
СТАТЬИ 1522¹ ГК РФ, ОПРЕДЕЛЕНО
МИНИСТЕРСТВО ПРОМЫШЛЕННОЙ ПОЛИТИКИ
РЕСПУБЛИКИ КРЫМ**

ДОКУМЕНТЫ, ПОДТВЕРЖДАЮЩИЕ ИЗВЕСТНОСТЬ ЗАЯВЛЕННОГО ОБОЗНАЧЕНИЯ (ДЛЯ ЗАЯВОК НА НОВУЮ РЕГИСТРАЦИЮ НМПТ)

- 1. Упоминания об обозначении в связи с указанным товаром в различных литературных источниках
- 2. Копии дипломов национальных или международных выставок, ярмарок, на которых указанный товар с использованием заявленного обозначения выставлялся
- 3. Сведения об использовании обозначения в связи с указанным товаром на территории РФ
- 4. Сведения о результатах опроса потребителей товара по вопросу известности обозначения в связи с указанным товаром, проведенного специализированной независимой организацией
- 5. Сведения о произведенных затратах на рекламу обозначения в связи с указанным товаром (например, годовые финансовые отчеты)

СОДЕРЖАНИЕ ЗАЯВКИ НА ГУ

- 1 Заявление
- 2 Заявляемое обозначение
- 3 Указание товара
- 4 Указание места происхождения (производства) товара (границ географического объекта)
- 5 Связь характеристик товара с местом его происхождения (производства)
- 6 Описание характеристик товара
- 7 Описание способа производства товара, а также информация об условиях его хранения и транспортировки
- 8 Описание порядка контроля за соблюдением условий производства и сохранением характеристик товара
- 9 Перечень лиц, имеющих право использования ГУ, и условия его использования (для объединения лиц)
- 10 Сведения, подтверждающие право осуществлять деятельность по производству товара

ЗАЯВКА НА ГОСУДАРСТВЕННУЮ РЕГИСТРАЦИЮ ГЕОГРАФИЧЕСКОГО УКАЗАНИЯ

<p align="center">В Федеральную службу по интеллектуальной собственности Бережковская наб., д. 30, корп. 1, Москва, Г-59, ГСП-3, 125993, Российская Федерация</p> <p align="center">ЗАЯВЛЕНИЕ</p> <p>Прошу (просим) зарегистрировать заявляемое обозначение в качестве географического указания и предоставить исключительное право на такое географическое указание в Российской Федерации</p>	<p><i>(750) АДРЕС ДЛЯ ПЕРЕПИСКИ С РОСПАТЕНТОМ: (полный почтовый адрес, фамилия, имя, отчество (последнее – при наличии) или наименование адресата)</i></p> <p>249300, Калужская область, Думиничский район, посёлок Думиничи, ул. Ленина, 22, МКУК «Думиничский районный Дом культуры»</p> <p>КОНТАКТНЫЕ ДАННЫЕ ДЛЯ СВЯЗИ С ЗАЯВИТЕЛЕМ/ПРАВООБЛАДАТЕЛЕМ <i>(для представления третьим лицам, для публикации)</i></p> <p>Телефон: +7 (499) 111-11-11 E-mail: abc@mail.ru</p>
<p><i>(731) ЗАЯВИТЕЛЬ(И) (Указывается полное наименование юридического лица, полный адрес места нахождения юридического лица (в соответствии со сведениями, содержащимися в ЕГРЮЛ) или фамилия, имя, отчество (последнее – при наличии) гражданина и полный адрес места жительства гражданина, название страны)</i></p> <p>Муниципальное казенное учреждение культуры «Думиничский районный Дом культуры» 249300, Калужская область, Думиничский район, посёлок Думиничи, ул. Ленина, 22</p> <p>Телефон: +7 (499) 111-11-11 Факс: E-mail: abc@mail.ru</p>	<p align="center">ИДЕНТИФИКАТОРЫ ЗАЯВИТЕЛЯ:</p> <p>ОГРН: 1144024000251 ОГРНИП: ИНН: 4005005151 КПП: 65487587597 СНИЛС:</p> <p>КОД страны по стандарту ВОИС ST.3 (если он установлен): RU</p>

ЗАЯВКА НА ГОСУДАРСТВЕННУЮ РЕГИСТРАЦИЮ ГЕОГРАФИЧЕСКОГО УКАЗАНИЯ

<p>(740) ПРЕДСТАВИТЕЛЬ(И) ЗАЯВИТЕЛЯ Указанное(ые) ниже лицо(а) назначено (назначены) заявителем (заявителями) для ведения дел по государственной регистрации географического указания и по предоставлению исключительного права на географическое указание в Федеральной службе по интеллектуальной собственности</p>	<p>Является <input type="checkbox"/> Патентным(и) поверенным(и) <input checked="" type="checkbox"/> Иным представителем</p>
<p>Фамилия, имя, отчество (последнее – при наличии) Сидоров Иван Петрович</p>	<p>Телефон: +7 (499) 111-11-22 Факс: Электронная почта: cba@mail.ru</p>
<p>Адрес: 249303, г. Калуга, ул. Вторая, 2</p>	
<p>Срок представительства <i>(заполняется в случае назначения иного представителя без представления доверенности)</i></p>	<p>Регистрационный(е) номер(а) патентного(ых) поверенного(ых)</p>

ЗАЯВКА НА ГОСУДАРСТВЕННУЮ РЕГИСТРАЦИЮ ГЕОГРАФИЧЕСКОГО УКАЗАНИЯ

(540) ЗАЯВЛЯЕМОЕ ОБОЗНАЧЕНИЕ

Приводится наименование географического объекта или иное обозначение, идентифицирующее товар как происходящий с территории определенного географического объекта, характеристики которого в значительной степени связаны с его географическим происхождением

ХЛУДНЕВСКАЯ ГЛИНЯНАЯ ИГРУШКА

УКАЗАНИЕ ТОВАРА

Приводится название товара, в отношении которого заявлено обозначение в качестве ГУ
глиняная игрушка

МЕСТО ПРОИСХОЖДЕНИЯ (ПРОИЗВОДСТВА) ТОВАРА (ГРАНИЦЫ ГЕОГРАФИЧЕСКОГО ОБЪЕКТА)

Указываются границы географического объекта, где должна осуществляться хотя бы одна из стадий производства товара, оказывающая существенное влияние на формирование характеристик товара

Думиничский район Калужской области

СВЯЗЬ ХАРАКТЕРИСТИК ТОВАРА С МЕСТОМ ЕГО ПРОИСХОЖДЕНИЯ (ПРОИЗВОДСТВА)

В графе указываются сведения, подтверждающие наличие связи определенного качества, репутации или других характеристик товара с его географическим происхождением.

ЗАЯВКА НА ГОСУДАРСТВЕННУЮ РЕГИСТРАЦИЮ ГЕОГРАФИЧЕСКОГО УКАЗАНИЯ



СВЯЗЬ ХАРАКТЕРИСТИК ТОВАРА С МЕСТОМ ЕГО ПРОИСХОЖДЕНИЯ (ПРОИЗВОДСТВА)

Хлудневская глиняная игрушка – русский художественный промысел в Калужской области, возникший в 1-й половине XIX века. Своё название получил от деревни Хлуднево Думиничского района Калужской области, где жили мастера, занимавшиеся этим ремеслом – лепкой игрушек из местной глины.

В окрестностях деревни Хлуднево в почве содержалось много глины, из-за чего было трудно выращивать урожай. Таким образом, жители деревни и приноровились к гончарному искусству. В давние времена мужчины делали керамические трубы, горшки, декоративную посуду, а женщины из оставшейся глины лепили и расписывали игрушки и свистульки.

Свободного времени от бытовых забот и труда у крестьянок было мало - лепили игрушки подетально. Основные исходные элементы - колбаски, блинчики, полые цилиндры и «налепы» к ним. Отщипнуть, примазать, вытянуть, порубить на ладони, повернуть дырку, мокрой тряпочкой загладить швы - это нехитрые приемы работы с глиной, главное – передача настроения.

Промысел в деревне Хлуднево был семейным, передавался из поколения в поколение. Самые знаменитые мастерицы и мастера находились в родстве. Например, фамилия Устиновых встречается в архивах с 1760 года.

По данным Всесоюзной переписи мелкой промышленности 1929 года в деревне Хлуднево Думиничского района из 130 домохозяйств в 76 занимались гончарным производством.

Гончарный промысел в деревне Хлуднево развивался до конца 1950-х гг. Мужчины возили свои изделия на рынки Сухиничей, Жиздры и Брянска, и благодаря глиняным игрушкам торговля у них шла гораздо лучше, чем у других горшечников и крыночников.

Но затем в колхозах ввели денежную оплату, выросла оплата по трудодням, и работать на ферме или на полевых работах стало выгоднее, чем заниматься гончарством. Да и спрос на глиняную посуду упал. Постепенно практическое занятие превратилось в хобби.

ЗАЯВКА НА ГОСУДАРСТВЕННУЮ РЕГИСТРАЦИЮ ГЕОГРАФИЧЕСКОГО УКАЗАНИЯ

СВЯЗЬ ХАРАКТЕРИСТИК ТОВАРА С МЕСТОМ ЕГО ПРОИСХОЖДЕНИЯ (ПРОИЗВОДСТВА)

До войны делали «тремотухи» или «громотухи» – игрушки-погремушки в виде куклы («бабы»). В целом это грубо вылепленная женская фигура в длинной конусовидной юбке. Чтобы игрушка гремела, в тулове при лепке выбирают глину, закладывая туда мелкие кусочки глины, доньшко замазывают, но обязательно прокалывают острой палочкой, иначе при обжиге игрушку «разорвет». Тулово (наряд) и голова лепятся из одного куска глины, все остальные детали – руки, головной убор, оборки на платье «примазываются». Небольшие «громотухи» (12-13 см) служили детскими погремушками. Игрушки побольше и понаряднее брали с собой на базары для привлечения покупателей к ходовому хлудневскому товару – гончарной посуде и свистулькам.

В 1960-1970-е годы стали лепить «барынь» — глиняную скульптуру. Сама форма «барыни» подсказана куклой-погремушкой: в основе - полый конус, во многих фигурах даже доньшко замазано, а внутрь конуса-юбки заложены кусочки глины. Но постепенно фигурка «барыни» строится на основе только полого конуса, она не гремит. В отличие от «тремотух» «барыни» значительно больше по размеру (20-22 см), более нарядны, подчеркнута праздничны. Теперь это и не барыня, а нарядная крестьянка, в ее костюме постоянной деталью является фартук с оборкой и головной убор в виде короны. Фантазия не знает границ: вот барыня с котятками, другая с корзинками, третья с «медведками» и пр. И в этом, видимо, и заключен секрет особого обаяния хлудневских «барынь». Появляются и фигуры «мужичков». Обычно у них нарисованы борода, штаны, в руках гармошка.

Интерес к творчеству хлудневских мастеров возродился в 1969—1971 гг., после публикаций в центральной прессе и участия во Всесоюзных выставках. О хлудневской глиняной игрушке узнала вся страна.

В настоящее время мастера достойно продолжают дело своих предков. Из поколения в поколение мастера продолжали традицию, слагавшуюся из того, что было навеяно миром обрядов, праздников, поверий, всего того, что несло в себе народное мировоззрение.

ЗАЯВКА НА ГОСУДАРСТВЕННУЮ РЕГИСТРАЦИЮ ГЕОГРАФИЧЕСКОГО УКАЗАНИЯ

ОПИСАНИЕ ХАРАКТЕРИСТИК ТОВАРА

В графе указываются характеристики товара, которые в значительной степени связаны с его географическим происхождением.

Характеристики товара должны быть описаны в соответствии с общепринятой специальной терминологией, требованиями нормативной и технической документации.

Описание должно носить информационный характер, в частности указывать на исходный материал, используемый для производства товара, физические, химические, микробиологические, органолептические или художественные характеристики, если они в значительной степени связаны с его географическим происхождением.

Хлудневскую глиняную игрушку отличает наивная простота, незатейливость росписи, некоторая грубоватость лепки, проколы в области глаз – внешний вид игрушки далёк от сувенирного.

По существу изобразительного языка и особенностям пластического решения Хлудневская глиняная игрушка тяготеет к двум направлениям.

Первое – пластический примитив. Игрушкам этого направления присущи простота формы, обобщенность образов-символов. Они статичны, мало расчленены, рассчитаны на профильный или фронтальный угол зрения. Для этого направления характерна неявная, чаще в два цвета, роспись, в орнаменте которой преобладают солярные знаки и символы плодородия. Преимущественно это «архаичное» изображение «бабь» или Хлудневские свистульки.

Второе – скульптуры. Их формы и композиции трехмерны и декоративны, присутствует обилие лепных деталей, колористика разнообразна.

Таким образом, художественный образ Хлудневской глиняной игрушки представляет собой сложную структуру.

ЗАЯВКА НА ГОСУДАРСТВЕННУЮ РЕГИСТРАЦИЮ ГЕОГРАФИЧЕСКОГО УКАЗАНИЯ

ОПИСАНИЕ ХАРАКТЕРИСТИК ТОВАРА

Хлудневская глиняная игрушка характеризуется особыми приёмами лепки и росписи. Изделие не расписывается полностью - только отдельные элементы (перья на крыльях и хвостах птиц, фрагменты очертаний туловища животных и схематические изображения элементов одежды на фигурках людей). Среди самых распространенных графических элементов росписи - параллельные тонкие полоски, ромбы, круги, точки, спирали, знак солнца, стилизованные изображения древа жизни, знак неба. Основная палитра цветов: красный, жёлтый, зелёный, синий. Первые мастера применяли для росписи отвары растений, минеральные краски. В настоящее время используются акриловые краски.

Основные виды Хлудневских глиняных игрушек: свистульки, гудухи и гремотухи. Также популярны игрушки-перевертыши, они обычно совмещают в себе несколько сюжетов. Лепят забавные маленькие горшочки со вставленными внутрь свистками, которые издают звук, похожий на пение соловья, если налить воды в горшочек и подуть.

Создатели Хлудневской глиняной игрушки были крепко связаны с землей, с деревенским трудом, природой. Это определило характер сюжета. Игрушки в основном - одиночные фигурки («баба», петух, пава, конь, коза, корова, всадник, олень, медведь), иногда 2–3 персонажа, связанные единым сюжетом. Есть и целые скульптурные композиции – «Древо жизни», лиса с лисятами, кошка с котёнком. Все это связано с образами природы, дающей жизнь всему живому.

«Древо жизни» - это символ мироздания, рассказ о жизни человека, его духовности и земном существовании, обращении к высшим силам, является оберегом, в нем чувствуется близость человека с природой. Каждая игрушка имеет особый смысл за счет наполнения «древа» разными животными, птицами и орнаментом.

Образ женщины – «бабы» в трактовке Хлудневской глиняной игрушки – оберег от злых сил, пожелание плодородия и достатка в семье.

Все игрушки на первый взгляд очень схожи. Это общее заключено, прежде всего, в одинаковой технике лепки, манере росписи. Вместе с тем в игрушке каждого мастера есть свои особенности, идущие от «школь» (учителя), степени мастерства, а также от характера самого мастера, его отношения к своей работе. Мастера понимают, что глиной можно передать внутреннее состояние фигурки, её движение, характер.

ЗАЯВКА НА ГОСУДАРСТВЕННУЮ РЕГИСТРАЦИЮ ГЕОГРАФИЧЕСКОГО УКАЗАНИЯ

СПОСОБ ПРОИЗВОДСТВА ТОВАРА (УСЛОВИЯ ЕГО ХРАНЕНИЯ И ТРАНСПОРТИРОВКИ)

В графе приводится описание способа производства товара, а также информация об условиях его хранения и транспортировки, если это оказывает существенное влияние на формирование и сохранение характеристик товара, в том числе путем ссылки на соответствующие технические требования.

В течение длительного периода времени сложилась традиционная технология изготовления Хлудневской глиняной игрушки.

Глина копается вручную на территории Думиничского района Калужской области, доставляется к месту производства, складывается под навесом, замачивается, выбираются вручную растительные и минеральные включения – камешки, сор. Далее глина разминается, становится однородной, после чего с использованием традиционных приёмов лепится игрушка.

Лепка основных изделий происходит следующим образом.

1). Свистулька.

Скатывается глиняный шарик диаметром 2,5 см, который потом расплющивается в блин. На один край блина кладется кусочек глины диаметром 1 см. Блин зажимается между указательным и средним пальцами, чтобы указательный упирался в кусочек на краю. Другой рукой обхватываются свободные края вокруг указательного пальца, чтобы они соединились. Указательный палец вынимается и оставшиеся концы блина соединяются так, чтобы внутри осталась пустота. Плоским концом стека прокалывается заготовка свистка под углом со стороны кусочка глины, чтобы он вышел наружу. Ножом счищается глина с конца стека на расстоянии 1 см от края и стек вынимается. Стеком сверху в 1 см от края прокалывается еще одно отверстие, перпендикулярное первому, затем это отверстие расширяется на 5 мм. Далее получившееся отверстие соединяется дуговым движением стека с основной внутренней полостью заготовки свистка. Не вынимая стека, получившийся край отверстия расплющивается и выравнивается, чтобы получилось квадратное отверстие. Если дунуть в отверстие с торца, должен быть слышен свист. На другом конце свистка формируется маленькая головка птички. По бокам птички прокалывается круглым концом стека два игровых отверстия.

ЗАЯВКА НА ГОСУДАРСТВЕННУЮ РЕГИСТРАЦИЮ ГЕОГРАФИЧЕСКОГО УКАЗАНИЯ

СПОСОБ ПРОИЗВОДСТВА ТОВАРА (УСЛОВИЯ ЕГО ХРАНЕНИЯ И ТРАНСПОРТИРОВКИ)

2). Фигура «Древо жизни».

Из глины делается основная полая форма в виде конуса высотой 20 см. Скатываются 3 шарика размером 6 мм. Шарики укладываются на доньшко, которое примазывается к основной форме. Две глиняные колбаски по 8 см под углом 45° примазываются к основной форме – это ветви дерева. На ветви наносятся палочкой риски – будущие листья. Скатываются 3 шарика диаметром 3 см, из которых делаются птички. Первая птичка примазывается на вершину дерева, две других – на основание ветвей.

3). Фигура «Барыня».

Из глины делается основная полая форма в виде конуса высотой 20 см. Скатываются 3 шарика размером 6 мм. Шарики укладываются на доньшко, которое примазывается к основной форме. Из верхней части конуса формируется форма головы. На голове руками выдавливается нос, а стеклом отмечается глаза и рот. Далее из глиняной колбаски делается кокошник и примазывается сверху на голову. Концом стека на кокошник наносятся риски. Из 2 глиняных колбасок делаются руки, которые сгибают так, чтобы они соединились на животе. На руках стеклом отмечают пальцы.

Вылепленное изделие оставляется на 5-7 дней (в зависимости от размеров игрушки) для просушивания в помещении без сквозняков и попадания прямых солнечных лучей, пока всё изделие не станет равномерно светлым, далее изделие обжигается в печи. Первые 5 часов температура в печи повышается поэтапно до 950-1000 °С, далее печь отключается и остается закрытой до полного остывания. Игрушки вынимаются из остывшей печи.

В процессе обжига глина меняет свой природный цвет и становится бело-розовой - фоновый цвет Хлудневской глиняной игрушки.

Окончательная работа над изделием - роспись выступающих частей (отдельных деталей): головки, крыльев, хвоста и перьев птицы, части туловища животных, листьев на деревьях, кокошника, пальцев у барыни. По низу колокола наносят волнистую линию. Оставшуюся поверхность расписывают солярными знаками: кругами, ромбами, точками, прямыми и волнистыми линиями.

Готовая игрушка хранится в сухом теплом месте.

ЗАЯВКА НА ГОСУДАРСТВЕННУЮ РЕГИСТРАЦИЮ ГЕОГРАФИЧЕСКОГО УКАЗАНИЯ



ПОРЯДОК КОНТРОЛЯ ЗА СОБЛЮДЕНИЕМ УСЛОВИЙ ПРОИЗВОДСТВА И СОХРАНЕНИЕМ ХАРАКТЕРИСТИК ТОВАРА

В графе указываются: конкретные действия, меры, принимаемые заявителем (заявителями) с целью контроля за соблюдением условий производства и сохранением характеристик товара, используемые методы проверок (визуальный, анализ документов), а также их периодичность (частота проверок) и охват (все производители, выборка).

Контроль качества изготавливаемых изделий включает следующие стадии.

1. Приемка материалов:

1.1. Осуществляется визуальный контроль качества глины. Глина вручную очищается от растительных и минеральных включений – камешек, различного сора.

1.2. Производится закупка сертифицированных акриловых красок, кистей высокого качества.

2. Контроль за процессом обжига.

Температура в обжиговой печи измеряется при помощи термопары или визуально по цвету содержимого печи: тёмно-красный цвет – 700-800 °С, красный – 800-900 °С, оранжевый – 900-950 °С, от жёлтого до светло-желтого и белого – свыше 950 °С.

3. Контроль готового изделия.

Производится визуальная проверка на наличие сколов, царапин, пятен, чёткости изображения, кривых линий.

Размеры изделий определяются визуально. Мастерами размеры игрушки традиционно сравнивались с длиной и шириной ладони или локтя.

ЗАЯВКА НА ГОСУДАРСТВЕННУЮ РЕГИСТРАЦИЮ ГЕОГРАФИЧЕСКОГО УКАЗАНИЯ

ПЕРЕЧЕНЬ ЛИЦ, ИМЕЮЩИХ ПРАВО ИСПОЛЬЗОВАНИЯ ГЕОГРАФИЧЕСКОГО УКАЗАНИЯ, И УСЛОВИЯ ЕГО ИСПОЛЬЗОВАНИЯ (ДЛЯ ОБЪЕДИНЕНИЯ ЛИЦ)

В графе приводится полный перечень лиц, имеющих право использования ГУ, если заявка подается объединением лиц, и условия использования ГУ.

При указании перечня лиц необходимо приводить сведения об участниках объединения по аналогии с графой (731).

Условия использования ГУ участниками объединения указываются в соответствии с внутренними документами объединения (например, Уставом).

СВЕДЕНИЯ, ПОДТВЕРЖДАЮЩИЕ ПРАВО ОСУЩЕСТВЛЯТЬ ДЕЯТЕЛЬНОСТЬ ПО ПРОИЗВОДСТВУ ТОВАРА

В графе приводятся сведения, подтверждающие такое право, если это предусмотрено федеральными законами.

ЗАЯВКА НА ГОСУДАРСТВЕННУЮ РЕГИСТРАЦИЮ ГЕОГРАФИЧЕСКОГО УКАЗАНИЯ

Уплачена пошлина по пункту 2.3 2.5 приложения № 1 к Положению о пошлинах.

Уплачена пошлина по пункту 2.3 2.5 приложения № 2 к Положению о пошлинах.

Сведения о плательщике (указывается фамилия, имя, отчество (последнее – при наличии) или наименование юридического лица)

МКУК «Думиничский районный Дом культуры»

Идентификаторы плательщика, указываемые в документе, подтверждающем уплату пошлины:

(могут быть указаны по инициативе заявителя)

Для российского юридического лица:

ИНН: 4357563838

КПП: 65487587597

Для российского физического лица:

ИНН:

СНИЛС:

Для иностранного юридического лица

КИО (если имеется):

КПП (если имеется):

Для иностранного физического лица:

Серия, номер и вид документа, удостоверяющего личность плательщика:

Серия, номер и вид документа, удостоверяющего личность плательщика:

Подпись

Сидоров Иван Петрович

25.07.2022

(Подпись, фамилия, имя и отчество (последнее – при наличии) заявителя(ей) или представителя заявителя(ей), или иного уполномоченного лица с указанием должности лица (при наличии), подписавшего документ (для юридических лиц), дата подписи (при подписании от имени юридического лица подпись руководителя или иного уполномоченного лица удостоверяется печатью при наличии).

**ГЕОГРАФИЧЕСКИЙ ОБЪЕКТ НАХОДИТСЯ
НА ТЕРРИТОРИИ РФ**



**ГЕОГРАФИЧЕСКИЙ ОБЪЕКТ НАХОДИТСЯ
ЗА ПРЕДЕЛАМИ РФ**



1) ДОКУМЕНТЫ, ПОДТВЕРЖДАЮЩИЕ:

- **ЧТО ЗАЯВИТЕЛЬ ПРОИЗВОДИТ ТОВАР, ОБЛАДАЮЩИЙ СООТВЕТСТВУЮЩИМИ ХАРАКТЕРИСТИКАМИ;**
- **ВСЕ СВЕДЕНИЯ, ПРИВЕДЕННЫЕ В ЗАЯВКЕ.**

2) ДОВЕРЕННОСТЬ (ЕСЛИ ЗАЯВКА ПОДПИСАНА ПРЕДСТАВИТЕЛЕМ ЗАЯВИТЕЛЯ, НЕ ЯВЛЯЮЩИМСЯ ПАТЕНТНЫМ ПОВЕРЕННЫМ)

3) ХОДАТАЙСТВО О ПРЕДОСТАВЛЕНИИ ПРАВА НА УПЛАТУ ПОШЛИН В УМЕНЬШЕННОМ РАЗМЕРЕ (ЕСЛИ ЗАЯВИТЕЛЮ ПРЕДОСТАВЛЕНО ТАКОЕ ПРАВО)

ДОКУМЕНТЫ, ПОДТВЕРЖДАЮЩИЕ:

- **СООТВЕТСТВИЕ ЗАЯВЛЯЕМОГО ОБОЗНАЧЕНИЯ ТРЕБОВАНИЯМ ПУНКТА 1 СТАТЬИ 1516 ГК РФ;**
- **ИСКЛЮЧИТЕЛЬНОЕ ПРАВО ЗАЯВИТЕЛЯ НА ЗАЯВЛЯЕМОЕ ОБОЗНАЧЕНИЕ В СТРАНЕ ПРОИСХОЖДЕНИЯ ТОВАРА;**
- **СВЕДЕНИЯ, ПРИВЕДЕННЫЕ В ЗАЯВКЕ**

ДОКУМЕНТЫ, ПОДТВЕРЖДАЮЩИЕ ПРОИЗВОДСТВО ЗАЯВИТЕЛЕМ ТОВАРА, ОБЛАДАЮЩЕГО СООТВЕТСТВУЮЩИМИ ХАРАКТЕРИСТИКАМИ

Копии внутренних документов, в соответствии с которыми осуществляется производство товара, контроль за соблюдением условий производства и сохранением характеристик товара (копии технических условий (ТУ), технологических инструкций, программ производственного контроля)

Копии дипломов национальных или международных выставок, ярмарок, на которых заявленный товар, произведенный в границах географического объекта, выставлялся; наград за качество товара

Копии сертификатов, экспертных заключений профильных научных организаций, свидетельств, деклараций о соответствии, подтверждающих качество и происхождение сырья, качество готовой продукции

Сведения о результатах опроса потребителей товара по вопросу наличия у заявленного товара качества, репутации и других характеристик, которые в значительной степени связаны с его географическим происхождением, проведенного специализированной независимой организацией, результаты маркетинговых исследований

Публикации о заявленном товаре, произведенном в границах географического объекта, в различных литературных, научных и исторических источниках, средствах массовой информации

СПОСОБЫ ПОДАЧИ ЗАЯВОК



Почтой по адресу: Бережковская наб., д. 30, корп. 1



Непосредственно в пункт приема заявок в ФИПС



По факсу с последующим представлением оригиналов документов заявки в течение одного месяца с даты их поступления по факсу вместе с сопроводительным письмом, идентифицирующим документы, поступившие ранее по факсу



С использованием электронно-цифровой подписи (информация о данном способе подачи представлена на сайте ФИПС в разделе «Электронное взаимодействие с заявителем»)



С использованием федеральной государственной информационной системы "Единый портал государственных и муниципальных услуг (функций)" в информационно-телекоммуникационной сети "Интернет"

Электронная подача заявок на ГУ и НМПТ



Адрес сервиса **АРМ Регистратор**: <https://kpsrtz.fips.ru>

Сервис доступен **со страницы сайта ФИПС: ПОДАТЬ ЗАЯВКУ**

Преимущества сервиса:

- Через личный кабинет сервиса АРМ Регистратор обеспечивается: **подача заявки, ведение переписки по заявке до завершения делопроизводства**
- Использование сервиса гарантирует **30 % скидки на оплату пошлин**
- Сервис АРМ Регистратор **доступен в режиме 24/7**

Как стать пользователем сервиса АРМ Регистратор

- 1. Получить квалифицированный сертификат электронной подписи** в удостоверяющем центре, аккредитованном в Минкомсвязи РФ.
- 2. Настроить рабочее место** в соответствии с Руководством по настройке рабочего места пользователя Сервиса АРМ Регистратор.
- 3. Изучить пользовательскую документацию** на странице сайта ФИПС <Подача заявки на изобретение, полезную модель, товарный знак, ГУ/ПГУ, НМПТ/ПНМПТ>.
- 4. Перейти по ссылке** <Начать работу> и начать составление заявки.

Получение электронной подписи в Удостоверяющем Центре

<https://e-trust.gosuslugi.ru/#/portal/accreditation/accreditedcalist>

Портал уполномоченного федерального органа в сфере использования электронной подписи Вход для аккредитованных УЦ

Аккредитация Главная УЦ Реестры Мониторинг УЦ Проверка ЭП Нормативные документы Контакты

Аккредитованные удостоверяющие центры

Введите наименование, ОГРН или псевдоним ПАК

Всего записей: 1

Государственное учреждение - Отделение Пенсионного Фонда РФ по Республике Алтай			
Город:	Горно-Алтайск	Средства УЦ:	ViPNet УЦ 4
Статус:	Приостановлена	Класс средств ЭП:	КС2

< 1 > Выводить по 5

[СКАЧАТЬ XML ПРЕДСТАВЛЕНИЕ УЦ НА КАРТЕ](#)

Город:

Статус аккредитации:

- Действует
- Приостановлена
- Прекращена
- Аннулирована

Средства УЦ:

Класс средств ЭП:

- КС1
- КС2
- КС3
- КВ1
- КВ2
- КА1

[ОЧИСТИТЬ](#)

Настройка рабочего места

ПОДАТЬ ЗАЯВКУ

КАК СТАТЬ ПОЛЬЗОВАТЕЛЕМ СЕРВИСА

Для пользователей, использующих старую версию сервиса подачи заявок на изобретения и полезные модели

<http://new.fips.ru/podacha-zayavki/podacha-zayavki-na-izobretenie-poleznuyu-model/>

Для работы в сервисе АРМ Регистратор необходимо настроить свое рабочее место согласно Руководству по настройке рабочего места, которое размещено на странице сайта ФИПС:

<https://www.fips.ru/podacha-zayavki/podacha-zayavki-na-tovarnyy-znak/index.php>



Пользовательская и техническая документация:

- [XSD-схема](#) для загрузки заявки на ТЗ, НМПТ/ПНМПТ, ГУ/ПГУ из XML (XSD - 130 Кб)
- АРМ Регистратор заявок на ИЗ/ПМ. [Руководство пользователя](#) (2021 г.) (PDF – 2,4 Мб)
- **Новое!** АРМ Регистратор заявок на ТЗ. [Руководство пользователя](#) (2022 г.) (PDF – 3,4 Мб)
- [Руководство по API](#) для АРМ Регистратор (2020 г.) (PDF – 2,76 Мб)
- АРМ Регистратор заявок на ГУ/ПГУ. [Руководство пользователя](#) (2020 г.) (PDF – 2,02 Мб)
- [Руководство по настройке рабочего места](#) пользователя Сервиса «АРМ Регистратор» (PDF – 446 Кб)
- [Инструкция по экспорту личного сертификата в файл \(.cer\)](#) (PDF-514 Кб)
- [Описание](#) структуры zip-файла (для пакетной загрузки)(RTF – 131 Кб)
- [XSD-схема файла index.xml](#) (для пакетной загрузки) (XSD – 8 Кб)
- [XSD-схема](#) для загрузки заявки на ТЗ, НМПТ/ПНМПТ из XML (XSD - 88 Кб)
- [XSD-схема](#) для загрузки заявки на ИЗ/ПМ из XML (ZIP – 14 Кб)
- АРМ Регистратор заявок на НМПТ/ПНМПТ. [Руководство пользователя](#) (2018 г.) (PDF – 865 Кб)
- [Форматирование документа](#) заявки на ИЗ/ПМ (DOTM – 24 Кб)
- [Форматирование формулы](#) заявки на ИЗ/ПМ (DOTM – 24 Кб)

Информационная поддержка пользователей:

- [Часто задаваемые вопросы](#)
- [ПЯТЬ ШАГОВ К ЭЛЕКТРОННОЙ ПОДАЧЕ](#) (YouTube)
- [Настройка рабочего места](#) пользователя Сервиса подачи заявок на ТЗ, НМПТ/ПНМПТ для браузера Google Chrome
- [Подготовка заявки](#) на регистрацию изобретения (YouTube)
- [Подготовка заявки](#) на регистрацию словесного ТЗ (YouTube)
- [Подготовка заявки](#) на регистрацию НМПТ (YouTube)
- [Подготовка заявки](#) на регистрацию географического указания (YouTube)
- Служба технической поддержки - helpdesk@rupto.ru

ПОДАТЬ ЗАЯВКУ

КАК СТАТЬ ПОЛЬЗОВАТЕЛЕМ СЕРВИСА

Для пользователей, использующих старую версию сервиса подачи заявок на изобретения и полезные модели
<http://new.fips.ru/podacha-zayavki/podacha-zayavki-na-izobretenie-poleznuyu-model/>

Для работы в сервисе АРМ Регистратор необходимо ознакомиться с пользовательской документацией по объектам ГУ и НМПТ, которая размещена на странице сайта ФИПС:

<https://www.fips.ru/podacha-zayavki/podacha-zayavki-na-tovarnyy-znak/index.php>

Пользовательская и техническая документация:

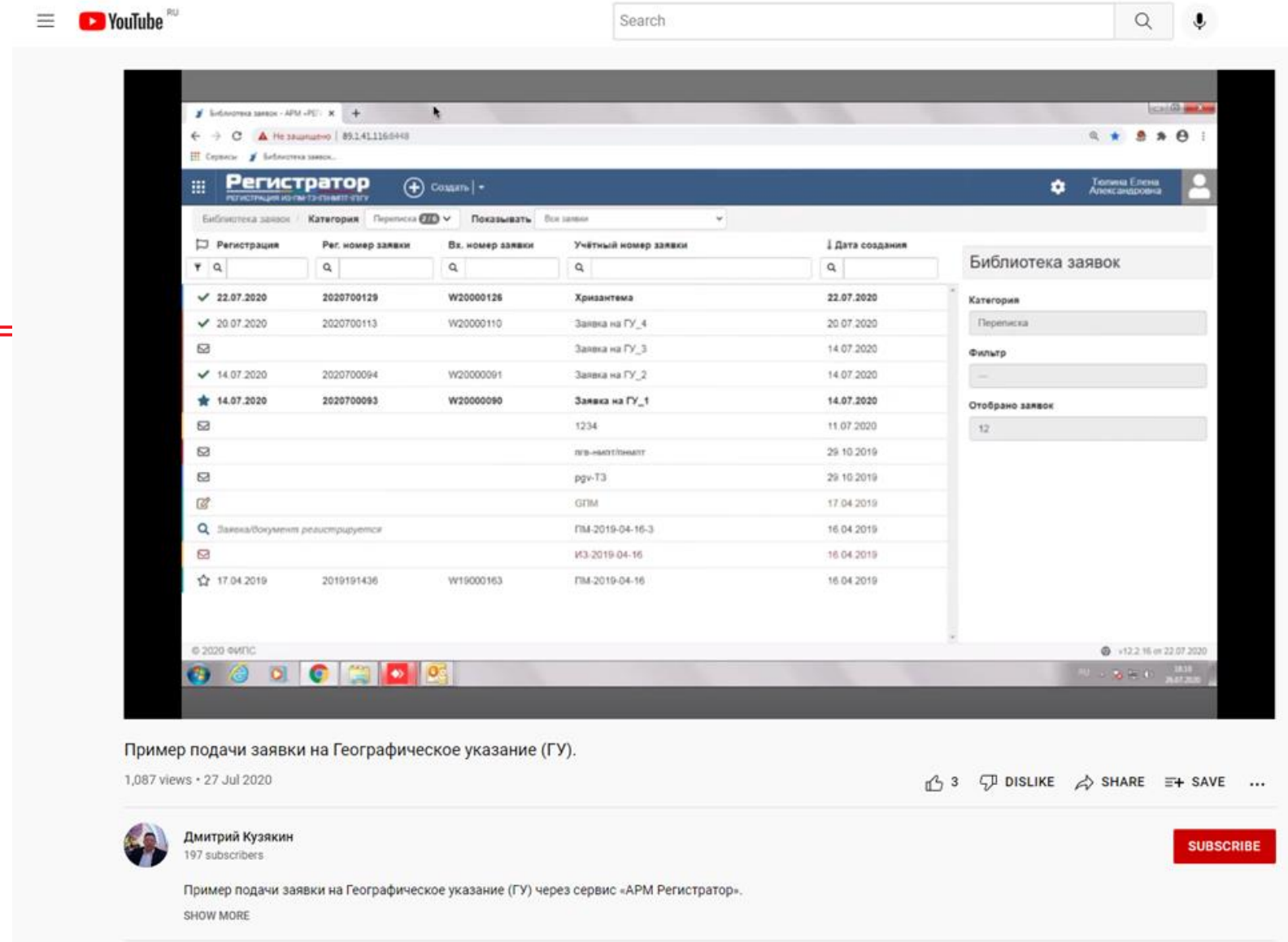
- [XSD-схема](#) для загрузки заявки на ТЗ, НМПТ/ПНМПТ, ГУ/ПГУ из XML (XSD - 130 Кб)
- АРМ Регистратор заявок на ИЗ/ПМ. [Руководство пользователя](#) (2021 г.) (PDF – 2,4 Мб)
- **Новое!** АРМ Регистратор заявок на ТЗ. [Руководство пользователя](#) (2022 г.) (PDF – 3,4 Мб)
- [Руководство по API](#) для АРМ Регистратор (2020 г.) (PDF – 2,76 Мб)
- АРМ Регистратор заявок на ГУ/ПГУ. [Руководство пользователя](#) (2020 г.) (PDF – 2,02 Мб)
- [Руководство по настройке рабочего места](#) пользователя Сервиса «АРМ Регистратор» (PDF – 446 Кб)
- [Инструкция](#) по экспорту личного сертификата в файл (.cer) (PDF-514 Кб)
- [Описание](#) структуры zip-файла (для пакетной загрузки)(RTF – 131 Кб)
- [XSD-схема](#) файла `index.xml` (для пакетной загрузки) (XSD – 8 Кб)
- [XSD-схема](#) для загрузки заявки на ТЗ, НМПТ/ПНМПТ из XML (XSD - 88 Кб)
- [XSD-схема](#) для загрузки заявки на ИЗ/ПМ из XML (ZIP – 14 Кб)
- АРМ Регистратор заявок на НМПТ/ПНМПТ. [Руководство пользователя](#) (2018 г.) (PDF – 865 Кб)
- [Форматирование документа](#) заявки на ИЗ/ПМ (DOTM – 24 Кб)
- [Форматирование формулы](#) заявки на ИЗ/ПМ (DOTM – 24 Кб)

Информационная поддержка пользователей:

- [Часто задаваемые вопросы](#)
- [ПЯТЬ ШАГОВ К ЭЛЕКТРОННОЙ ПОДАЧЕ](#) (YouTube)
- [Настройка рабочего места](#) пользователя Сервиса подачи заявок на ТЗ, НМПТ/ПНМПТ для браузера Google Chrome
- [Подготовка заявки](#) на регистрацию изобретения (YouTube)
- [Подготовка заявки](#) на регистрацию словесного ТЗ (YouTube)
- [Подготовка заявки](#) на регистрацию НМПТ (YouTube)
- [Подготовка заявки](#) на регистрацию географического указания (YouTube)
- Служба технической поддержки - helpdesk@rupto.ru

Подача электронной заявки на ГУ

Подробная видео-инструкция
представлена по ссылке
<https://www.youtube.com/watch?v=LB0pR5VAgWE>



Регистратор
РЕГИСТРАЦИЯ ИЛИ ПЕРИОДИЧЕСКОЕ ОБНОВЛЕНИЕ ГУ

Регистрация	Рег. номер заявки	Вх. номер заявки	Учётный номер заявки	Дата создания
✓ 22.07.2020	2020700129	W20000126	Хризантема	22.07.2020
✓ 20.07.2020	2020700113	W20000110	Заявка на ГУ_4	20.07.2020
✉			Заявка на ГУ_3	14.07.2020
✓ 14.07.2020	2020700094	W20000091	Заявка на ГУ_2	14.07.2020
★ 14.07.2020	2020700093	W20000090	Заявка на ГУ_1	14.07.2020
✉			1234	11.07.2020
✉			лв-метформин	29.10.2019
✉			pgv-T3	29.10.2019
✉			ГПМ	17.04.2019
🔍 Заявка/Документ регистрируется			ГМ-2019-04-16-3	16.04.2019
✉			ИЗ-2019-04-16	16.04.2019
★ 17.04.2019	2019191436	W19000163	ГМ-2019-04-16	16.04.2019

Библиотека заявок

Категория
Периодика


Фильтр

Отобрано заявок
12

© 2020 ФИПС v12.2.16 от 22.07.2020

Пример подачи заявки на Географическое указание (ГУ).
1,087 views • 27 Jul 2020

3 DISLIKE SHARE SAVE ...

 **Дмитрий Кузякин**
197 subscribers

Пример подачи заявки на Географическое указание (ГУ) через сервис «АРМ Регистратор».
SHOW MORE

SUBSCRIBE

Начало работы в сервисе АРМ Регистратор



<https://www.fips.ru/podacha-zayavki/podacha-zayavki-na-tovarnyy-znak/vnimanie-polzovateli-cervisa-podachi-zayavok-na-tovarnyy-znak.php>

www.fips.ru Внимание, пользователи Сервиса "АРМ Регистратор" 94 отзыва

ФЕДЕРАЛЬНЫЙ ИНСТИТУТ ПРОМЫШЛЕННОЙ СОБСТВЕННОСТИ Поиск по сайту САЙТ РОСПАТЕНТА

О ФИПС ГОСУСЛУГИ ПОИСК **ПОДАЧА ЗАЯВКИ** ПАТЕНТНАЯ АНАЛИТИКА УСЛУГИ ФИПС ДОКУМЕНТЫ КОНТАКТЫ

[Главная](#) / [Поддача заявки](#) / [Поддача заявки на изобретение, полезную модель, товарный знак, НМПТ/ПНМПТ](#) / Внимание, пользователи Сервиса "АРМ Регистратор"

ВНИМАНИЕ, ПОЛЬЗОВАТЕЛИ СЕРВИСА "АРМ РЕГИСТРАТОР"

ВНИМАНИЕ!

Для работы с Сервисом электронной подачи заявок необходимо, чтобы на Вашем компьютере:

- был установлен криптопровайдер;
- были установлен КриптоПро ЭЦП Browser plug-in (https://www.cryptopro.ru/products/cades/plugin/get_2_0);
- были установлены личный сертификат и его цепочка сертификатов;
- версия браузера соответствовала требованиям Сервиса.

Если одно из этих требований не выполнено, вход в Сервис будет невозможен. Подробнее об этих и других требованиях смотрите на странице

[КАК СТАТЬ ПОЛЬЗОВАТЕЛЕМ СЕРВИСА](#)

Для пользователей, использующих старую версию сервиса подачи заявок на изобретения и полезные модели
<http://new.fips.ru/podacha-zayavki/podacha-zayavki-na-izobretenie-poleznuyu-model/vnimanie-polzovateli-servisa-podachi-zayavok-na-izobretenie-poleznuyu-model.php>

НАЧАТЬ РАБОТУ

ВЕРНУТЬСЯ НАЗАД

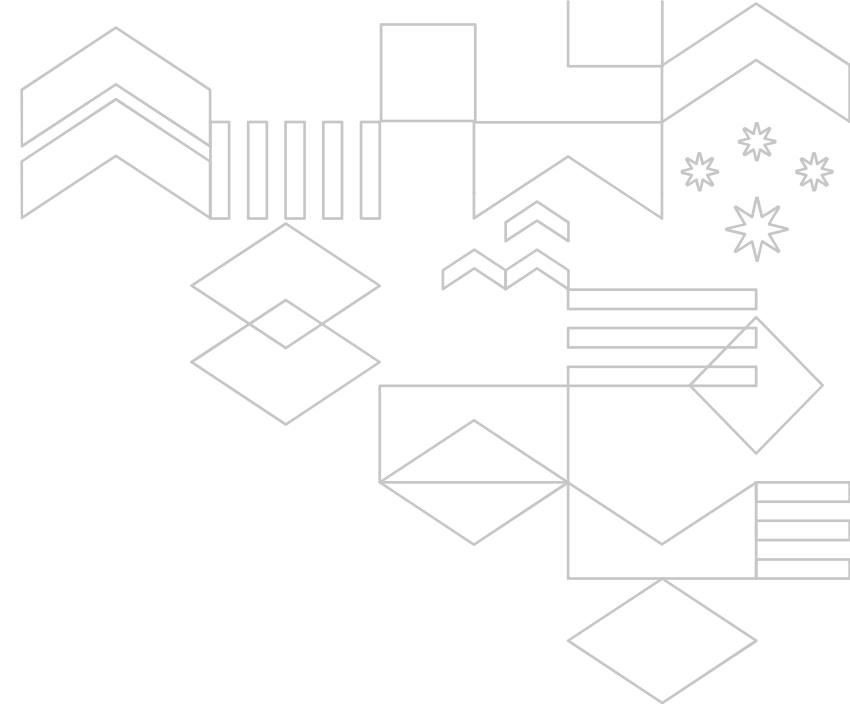
Техническая поддержка пользователей сервиса АРМ Регистратор

Пользователи сервиса АРМ Регистратор могут направлять обращения по вопросам работы сервиса АРМ Регистратор (сложностям, возникающим при подаче заявок) по электронной почте службы технической поддержки –

helpdesk@rupto.ru

Рассмотрение обращений осуществляется в рабочее время
ПН-ЧТ с 9-30 до 18-15
ПТ с 9-30 до 17-45

Средний срок рассмотрения обращений – 2 рабочих дня.



СПАСИБО ЗА ВНИМАНИЕ!

Все вопросы, связанные с регистрацией НМПТ и ГУ, можно направлять на адрес электронной почты: nmpt_gu@rupto.ru